

Reformas y construcción

EL PROGRESO



UN MOTOR ECONÓMICO EN DESARROLLO

EL SECTOR MANTIENE EL CRECIMIENTO CON LOS RETOS DE GARANTIZAR EL RELEVO GENERACIONAL, DIGITALIZARSE E INCORPORAR A MÁS MUJERES

Los visados de obra nueva hasta enero de 2024 crecieron un 11,7%

Dinamismo La construcción en total aumentó un 10,2% el pasado año y las reformas, ampliaciones y certificaciones también subieron

► TEXTO: R.L.L.
FOTOS: AEP

El número de visados de obra nueva ascendió un 11,7% hasta enero de 2024, alcanzando la cifra de 9.430, mientras que el total de obra ascendió un 10,2% con respecto al mismo periodo de año, llegando a los 11.496, según los datos del Ministerio de Transportes, Movilidad y Agenda Urbana que recoge en su Barómetro el Observatorio Industrial de la Construcción.

Los registros sobre rehabilitación aumentaron un 4% con respecto al año anterior, las reformas crecieron un 2%, hasta ubicarse en las 1.843, y las ampliaciones registraron 223 visados, suponiendo un crecimiento del 23,9%. Por su parte, las certificaciones de fin de obra fueron 5.950, registrando una variación negativa con respecto al mismo periodo del año anterior, un -21,3%.

Las cinco comunidades autónomas que presentaron porcentajes más altos de crecimiento anual en el acumulado de visados de obra nueva fueron Cataluña (118,3%), Aragón (115,9%), Asturias (109,2%), Galicia (93,3%) y Extremadura (71,3%).

La Rioja (-93,6%), Cantabria (-20%), Baleares (-15%) y País Vasco (-0,9%) anotaron los descensos interanuales más altos.

Por su parte, el Banco de España calcula que hacen falta en España 600.000 viviendas nuevas hasta 2025 teniendo en cuenta el déficit que existe entre la creación neta de hogares y la producción de vivienda nueva y apunta que hay 400.000 viviendas vacías en las grandes ciudades. La entidad señala que el diferencial acumulado en 2022 y 2023 entre la creación neta de hogares y la producción de vivienda nueva alcanza unas 365.000 unidades, lo que pone de manifiesto el desequilibrio entre la oferta y la demanda.

En 2024 y 2025 las proyecciones de creación de hogares, junto con el volumen de viviendas actualmente iniciadas que se terminarán en este período, implicarían un déficit adicional superior a las 225.000 viviendas.

Así, la contribución de la vivienda nueva a la oferta ha sido limitada, debido, entre otros factores, a la escasez de suelo finalista y de mano de obra para la construcción, al aumento de los costes de producción y a las dificultades para

la adquisición y el desarrollo de nuevo suelo urbano disponible.

La rigidez de la oferta de vivienda residencial en el corto plazo también se explica por la reducida capacidad de rehabilitación de viviendas; la falta de adecuación de las viviendas vacías a las preferencias actuales de los hogares; la incertidumbre regulatoria y el auge de usos alternativos como alquiler vacacional o de temporada.

En particular, se observa un rápido crecimiento del peso del alquiler de temporada, con una duración habitual de entre 1 y 11 meses, que presenta un marco regulatorio más laxo y favorable para los propietarios. Por ello sería deseable que las medidas adoptadas contemplen un horizonte temporal amplio, involucren a las distintas administraciones públicas con responsabilidades en vivienda y pongan un foco especial en el estímulo de su oferta, sobre todo en el mercado del alquiler y el alquiler social.

Los problemas de acceso a la vivienda se han incrementado durante los últimos años y se concentran en los hogares con menor renta —jóvenes y población inmigrante— y en determinadas zonas

geográficas (áreas urbanas y turísticas). El esfuerzo de los hogares se redujo levemente en 2023 hasta los 7,3 años y se sitúa por debajo del máximo observado en 2008 (9,5 años), aunque aún es el doble del que se observó en el promedio del período 1987-2000.

El Banco de España estima un parque de viviendas en 2023 en torno a los 27 millones de unidades, de las que 19,3 millones, un 72% del total, serían viviendas principales. El resto de las disponibles, unos 7,5 millones, se distribuyen en usos diversos como son las segundas residencias, las viviendas desocupadas, el alquiler turístico o el de temporada.

Entre las medidas que propone está revisar la tributación de la vivienda, evaluar los efectos de las políticas ya desplegadas, avanzar en la coordinación entre las distintas administraciones, impulsar la oferta de alquiler social, fomentar la colaboración público-privada para promover vivienda en alquiler, o mejorar la gestión de los procesos administrativos relacionados con suelo y urbanismo, así como reforzar la seguridad jurídica y la certidumbre regulatoria agilizando los procedimientos.



Edificios en construcción en Lugo.

EL BANCO DE ESPAÑA
CALCULA QUE HACEN
FALTA 600.000 VIVIENDAS
NUEVAS HASTA 2025 EN EL
CONJUNTO DEL ESTADO

forneas
Imacenes
HORMIGONES

- Materiales de construcción
- Áridos (cantera propia) marcado CE
- Ferrería - Pinturas - Material eléctrico
- Pavimentos - Revestimientos - Decoración de baños
- Saneamientos - Sanitarios
- Cocinas de leña



Sampayo, 10 bajo-Castroverde
982 31 21 91
info@fornassampayo.es
www.fornassampayo.es



PIZARRAS
**HERMANOS
CASTEDO**

Todo tipo de cubiertas de pizarra
Reconstrucción de tejados viejos y canalones
Obra nueva | Ventanas Velux
Medianeras Onduline
Venta de todo tipo de pizarra

NUEVAS INSTALACIONES: Ctra. Lugo - Fonsagrada, km. 4 (Barbain) - O Carqueixo (Lugo)
982 231 874 - 610 558 035 - Castedo, 13. Castroverde (Lugo)
www.pizarrascastedo.com | pizarrascastedo@hotmail.com

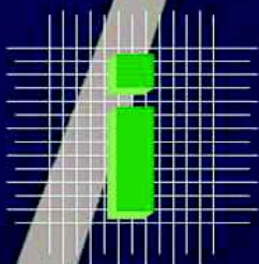


Presupuesto sin compromiso



Especialistas en pavimentos continuos de resina y pavimentos deportivos.

Reparación y refuerzo de estructuras de hormigón.
Endurecimiento y reparación de soleras de hormigón.



INDUPAVI
PAVIMENTOS INDUSTRIALES

www.indupavi.es · 982 20 99 33 · Rúa das Cesteiras, P. 9.3.2 O Ceao, Lugo

La afiliación femenina en marzo representó el 11,3%

Incremento El número total de trabajadores en el sector el mes pasado superó los 1,4 millones (1,6%), con 22.465 adhesiones más

► TEXTO: R.L.
FOTO: AEP

EL NÚMERO de afiliados en el sector de la construcción alcanzó en el mes de marzo de este año la cifra de 1.405.062 personas trabajadoras, lo que supuso un incremento del 1,6% comparado con el mismo periodo de 2023, con 22.465 adhesiones más.

Con respecto a febrero, el crecimiento fue del 0,6%, registrando el mejor tercer mes del año en cuanto a afiliación desde 2011, según los datos publicados por el Observatorio Industrial de la Construcción en base a las cifras del Ministerio de Inclusión, Seguridad Social y Migraciones.

La afiliación femenina registró el mejor marzo desde 2011, anotando 159.033 mujeres trabajadoras, que representan el 11,3% del total de las personas afiliadas a la construcción. El porcentaje de crecimiento anual fue del 3,6%, superando el de los hombres, que aumentó un 1,4%. Destacó de nuevo el peso porcentual de las mujeres afiliadas en empresas con actividades de construcción de edificios, en las que suponen más del 13% sobre el total de afiliados, tanto en el régimen general como entre los autónomos.

Por régimen, se contabilizaron 997.446 personas afiliadas en el general, aumentando un 0,7% sobre el mes anterior y un 1,9% más que en 2023, sumando 18.642 trabajadores más. Por actividad económica, la ingeniería civil anotó el mayor incremento de afiliados respecto al año pasado, con un 3,4% más, seguida de actividades de construcción especializada (2,2%) y construcción de edificios (1,3%). El régimen de autónomos, con 407.616 personas afiliadas, presentó un aumento mensual del 0,5% y anual del 0,9%.

Cifra histórica

Según los datos del Ministerio de Inclusión, Seguridad Social y Migraciones, la cifra de afiliación media (la serie original) se situó en niveles récord, con 20.901.967 afiliados.

El crecimiento interanual de la afiliación media fue del 2,6%, con 525.414 personas trabajadoras más que hace un año. En comparación con el mes anterior, se registraron 77.876 adhesiones más a la Seguridad Social.

Por otro lado y, según los datos

LA INCORPORACIÓN FEMENINA AL MERCADO LABORAL DE LA CONSTRUCCIÓN ES UNA PRIORIDAD HOY EN DÍA

ACTUALMENTE LA CONTRATACIÓN INDEFINIDA A TIEMPO COMPLETO ES LA MAYORITARIA EN EL SECTOR ENTRE LAS MUJERES

del Ministerio de Trabajo y Economía Social (Mites), el número de desempleados registrado en las oficinas del Servicio Público de Empleo Estatal (Sepe) al finalizar marzo descendió en 33.405 personas (-1,2%). El paro registrado se situó en 2.727.003 personas, la cifra más baja para el mes de marzo desde el 2008.

El tercer mes del año registró de nuevo un mayor descenso del paro femenino frente al masculino, con 23.009 mujeres en paro menos que en el mes anterior (-1,39%).

El desempleo masculino descendió a menor ritmo, un -0,94%.

Por sectores económicos, con respecto a febrero, el paro bajó en servicios en 31.294 personas (-1,58%); en industria en 2.055 personas (-0,96%); en agricultura en 1.502 personas (-1,52%); y en construcción en 333 personas (-0,16%).

En términos absolutos, el número de mujeres se mantiene por debajo de la afiliación de los hombres, pero si se compara su variación porcentual desde 2009, las mujeres han experimentado un mayor crecimiento con una variación del 24,6%, mientras que los hombres han tenido una variación del 9,1%. En 2023, las mujeres afiliadas a la Seguridad Social en el sector de la construcción fueron 154.837, lo que supone 7.500 trabajadoras más que el año anterior. Se alcanzó el mayor peso porcentual de mujeres trabajadoras en la industria de la construcción desde 2015, con un 11,2% en relación con el total de personas afiliadas.

El crecimiento del empleo en la construcción con respecto al año 2022 fue del 3,8%. En el caso de las mujeres, el incremento alcanzó un 5,1%, lo que supone una variación positiva más acentuada que la de los hombres del sector (3,7%). Este incremento es incluso más alto que el registrado por las mujeres trabajadoras en el conjunto de sectores (3,5%).

La industria de la construcción se caracteriza por contar con oficios altamente masculinizados. Sin embargo, existe una conciencia social y sectorial que está cimentando las bases para una transformación hacia un sector más inclusivo. La incorporación de mujeres trabajadoras a la construcción se ha ido incrementando en los últimos años, si bien es cierto que no con la diversidad ocupacional que el sector ofrece, ya que se ha concentrado sobre todo en

perfiles de alta cualificación técnica y administrativos.

El análisis ocupacional de empleo femenino muestra que las mujeres del sector no se ocupan en las profesiones u oficios propios de la construcción que se desarrollan a pie de obra. Uno de los motivos de esta situación es que entre la población joven femenina no vinculada a la industria de la construcción previamente la identificación con el sector es minoritaria y prácticamente inexistente.

La industria de la construcción y sus oportunidades laborales son escasamente conocidas por colectivos como jóvenes y mujeres. Esto supone un gran inconveniente para un sector que se enfrenta a retos como el envejecimiento de su fuerza laboral y la tensión del tejido productivo ante la escasez de mano de obra cualificada para acometer la transición demográfica, ecológica y digital.

En el contexto actual, la incorporación de las mujeres al mercado laboral de la construcción es una prioridad tanto a nivel sectorial, por la necesidad de incorporar trabajadoras cualificadas, como a nivel social, por el derecho a facilitar a la mitad de la población la oportunidad de acceder a un puesto de trabajo, con condiciones laborales que se mejoran día a día a través de un sólido diálogo social, con un mayor grado de desarrollo profesional que otros puestos de trabajo desempeñados tradicionalmente por mujeres.

La contratación indefinida a tiempo completo, que es la forma mayoritaria de contratación en el sector, y todas las condiciones que posibilita el convenio general del sector de la construcción (en materia de prevención de riesgos laborales, salarios por encima del salario mínimo interprofesional, el plan de pensiones sectorial para



Una trabajadora del sector.

todos los trabajadores, etc.) son condiciones en las que los interlocutores del sector trabajan para ofrecer un marco laboral digno para mujeres y hombres trabajadores de la construcción. Sin embargo, la incorporación de la mujer a la industria de la construcción requerirá activar palancas impulsoras en etapas previas que afectan al ámbito educativo y de la orientación laboral.

Régimen de afiliación, tipo de contrato y jornada

Las mujeres del sector trabajan más frecuentemente en el régimen general, con contratos indefinidos y a jornada completa.

Más de siete de cada diez trabajadoras del sector están inscritas en el régimen general y el resto trabajan como autónomas.

En comparación con el total de sectores, el porcentaje de mujeres autónomas que trabajan en la construcción es casi el doble, 26,3% frente a 13,5%. Las mujeres que trabajan por cuenta ajena en el sector de la construcción tienen en su mayoría contratos indefinidos (91,1%). Los contra-

PUERTAS Y ARMARIOS

SUELOS Y TARIMAS

Personalización a medida, financiación sin intereses

construdeco

www.construdeco.com

BAÑOS

COCINAS



tos temporales suponen el 8,9%. Finalmente, los de aprendizaje, formación y prácticas solo representan un 0,9%.

El porcentaje de mujeres con contratos indefinidos es mayor

en la construcción, un 23,6 puntos porcentuales más alto, que el que se da en todos los sectores. Las mujeres afiliadas en el sector de la construcción tienen en su mayoría jornadas a tiempo com-

pleto (75,3%) y el resto trabaja a jornada parcial. El porcentaje de mujeres que trabajan a jornada completa es mayor en el sector de la construcción que en el conjunto de sectores, con más de seis

puntos de diferencia. La afiliación de las mujeres en la construcción está concentrada en dos actividades: la CNAE 43 (Actividades de Construcción Especializada), que agrupa a la mitad de las afiliadas

(51,2%) y la 41, construcción de edificios (44,6%). Entre las dos, aglutinan al 95,8% de las mujeres en construcción. Mientras, la ingeniería civil supone el 4,2% de las afiliaciones de mujeres.



ASESORAMIENTO Y SERVICIOS

ASESORÍA ECONÓMICA FISCAL

- Impuesto sobre la Renta de las Personas Físicas
- Impuesto sobre sociedades
- Impuesto sobre Actividades Económicas IAE
- Impuesto sobre el Valor Añadido IVA
- Reducción de los tipos de Interés
- Préstamos Xunta-PYMES
- Préstamos del ICO

ASESORÍA JURÍDICA

- Constitución de Sociedades
- Defensa ante la Jurisdicción Penal
- Juicios Ejecutivos
- Obligaciones de los Empresarios ante la Administración
- Reclamaciones de Cantidad
- Responsabilidad Civil

FINIQUITOS

- Expedición de Finiquitos

SERVICIO DE PREVENCIÓN MANCOMUNADO

- Especialidades técnicas (Seguridad en el Trabajo, Ergonomía y Psicología Aplicada e Higiene Industrial)
- Asesoramiento en materia Preventiva

ASESORÍA LABORAL

- Asesoría en materia de Riesgos Laborales
- Convenios Colectivos Sector-Empresa
- Conciliaciones-Expedientes sancionadores
- Despidos y sanciones disciplinarias
- Expedientes de Regulación de Empleo
- Incentivos a la contratación
- Negociación Convenios Colectivos del Sector-Empresa
- Modalidades de Contratación
- Nóminas, Seguros Sociales, Afiliación, Cotización...

INFORMACIÓN

- Circulares / Subvenciones / Normativa
- Convenios con empresas externas, para obtener beneficios económicos
- Otros

FORMACIÓN Y EMPLEO

- (Impartición / Información)
- Formación Continua

GESTIÓN DE RCD'S

Planta de Santa María de Bóveda, Lugo



ASOCIACIÓN PROVINCIAL DE EMPRESARIOS DE LA CONSTRUCCIÓN DE LUGO - PRAZA DO CAMPO 2-3
TELÉFONO: 982 210 809 - CORREO ELECTRÓNICO: apec@apeclugo.com - PÁGINA WEB: www.apeclugo.com

La construcción sostenible marca la tendencia con técnicas innovadoras

Nuevas tecnologías La creación de edificaciones más eficientes con materiales inspirados en la naturaleza permite obtener certificaciones verdes y construir mejor

► TEXTO: R.L.
FOTO: AEP

LA CONSTRUCCIÓN sostenible ha cambiado mucho en los últimos años, incorporando cada vez más técnicas constructivas innovadoras y materiales de bajo impacto ambiental que reducen el uso de energía y de recursos.

Este 2024 sigue promoviendo la implementación de nuevas tecnologías que resultaran en la construcción de edificaciones más eficientes, enfocadas en la sostenibilidad.

Entre las tendencias innovadoras que prometen edificios más ecológicos destacan desde las que utilizan materiales inspirados en la naturaleza hasta las certificaciones verdes y normativas para distinguir a los edificios sostenibles.

Materiales sostenibles

El uso de materiales ecológicos está cambiando la forma en que se construye de manera sostenible.

El hormigón con bajo contenido de carbono, por ejemplo, reduce las emisiones de CO₂ en un 50%, además de ser un material más resistente y ligero. Un ejemplo es The Cube, en Alemania, el primer edificio construido solo con este tipo de hormigón, utilizando la fibra de carbono en lugar del acero como elemento para reforzar la estructura, en una prueba experimental de la investigación C³, carbono, concreto y compuesto, para reducir las emisiones de CO₂.



Aspecto del edificio The Cube, en Alemania.

Diseño biofílico

El diseño biofílico busca conectar a las personas con la naturaleza en los entornos construidos. Según un estudio de Terrapin Bright Green, los entornos de trabajo biofílicos pueden mejorar la productividad hasta en un 15%.

Un claro ejemplo es The Edge, un edificio de oficinas en Ámsterdam que tiene grandes espacios verdes interiores, luz natural y sistemas de agua, creando un ambiente de trabajo saludable y

estimulante. La presencia de extensos jardines internos no solo brinda una conexión visual con la naturaleza, sino que también mejora la calidad del aire y fomenta un entorno más relajante.

Eficiencia y renovables

La eficiencia energética es muy importante en el ámbito de la construcción sostenible, ya que ayuda a usar menos energía y cuidar el planeta. Para lograrlo se emplean elementos especiales, como el ais-

lamiento térmico y acústico, que protege a los edificios del ruido y de las altas y bajas temperaturas. También se utilizan paneles solares para conseguir que los edificios no solo sean más amigables con el planeta, sino que también posibiliten el ahorro a largo plazo.

Módulos y prefabricados

La construcción modular y prefabricada es una solución eficiente en la construcción sostenible. ¿Por qué es tan especial? Porque no solo

hace que construir sea más rápido, sino que también ayuda a evitar el desperdicio de materiales. Estos edificios pueden adaptarse a muchas formas y tamaños diferentes, además son sostenibles y ayudan a cuidar el medio ambiente.

Certificaciones

Las certificaciones verdes, como Leed y Breeam, son muy importantes para construir de manera sostenible. No solo premian el esfuerzo por crear edificios sostenibles, sino que también fijan reglas para que, si se cumplen, se pueda

LA EFICIENCIA ENERGÉTICA AYUDA A USAR MENOS CANTIDAD DE ENERGÍA, A LA VEZ QUE INCREMENTA EL AHORRO

afirmar que un edificio tiene ciertas certificaciones de sostenibilidad. Hablar de cómo cumplir con estos estándares y qué proyectos lo lograron puede ayudar a construir mejor en el futuro.

Al adoptar estas prácticas se construye de manera eficiente y ecológica, creando espacios que mejoran la vida de quienes los ocupan. Este emocionante momento en la construcción une innovación y sostenibilidad para dar forma al futuro de ciudades y comunidades.

FINSTRAL
SEGURIDAD CERTIFICADA RC2

EXPOSICIÓN

Avda. Coruna, 156
27003 LUGO
982 226 265

JFC reformas.com

- Reformas totales o parciales de vivienda o local comercial
- Rehabilitación de casas de piedra
- Trabajos de construcción para viviendas unifamiliares, naves industriales, instalaciones deportivas, cierres de fincas, etc.
- Todos los oficios (albañilería, fontanería, calefacción, electricidad, carpintería de madera, carpintería de aluminio o metálica, pintura, etc.).

Rúa Virxe da Esperanza, 3, baixo | 27002 | Lugo | Teléfono: 619 306 060

Besteiro, referente español desde Lugo de la construcción en madera

Valor Sostenibilidad y eficiencia energética forman parte de las ventajas que aporta este material en la edificación, junto al desarrollo de una arquitectura vanguardista

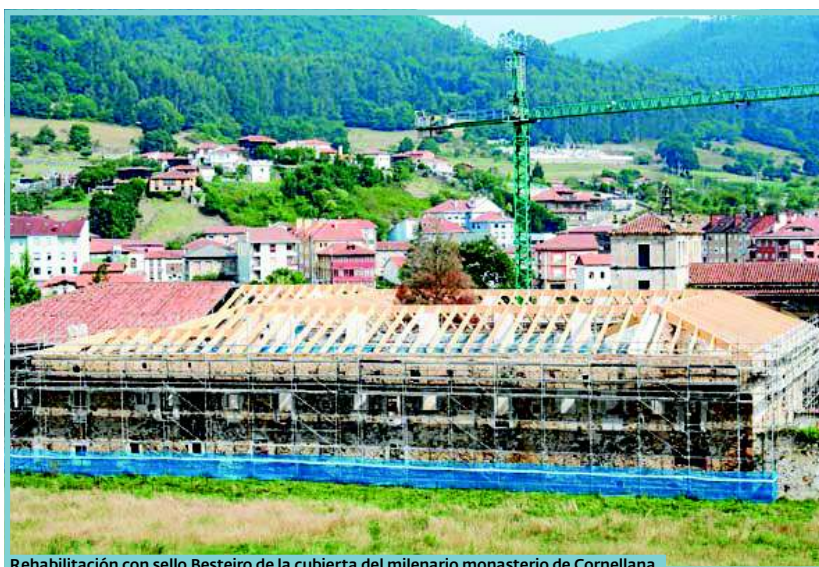
► TEXTO: M.D.
FOTO: EP

LA EDIFICACIÓN en madera es, en la actualidad, una tendencia que permite una arquitectura vanguardista, a la vez que enarbola las banderas de la sostenibilidad y la eficiencia, en una apuesta cada vez más clara por ralentizar los efectos del cambio climático. Esa tendencia no solo defiende ya las administraciones sino que se ha convertido en una demanda cada vez mayor de los particulares, con más conciencia ambiental.

Una construcción con la madera como protagonista que se ha convertido en una de las principales áreas de negocio de la firma lucense Maderas Besteiro, que cuenta con un pionero departamento específico desde 2012, convertido ahora en la oficina técnica de construcción en madera más grande de Galicia y una de las más importantes de España. Con un equipo multidisciplinar de ocho personas, «ofrecemos todo el servicio que el cliente necesitaría desde el punto de vista de la especialización», señala Adolfo Montero, director técnico de Maderas Besteiro.

Ventajas

«Una equivalencia que siempre hacemos es que tres centímetros de madera es un centímetro de aislamiento, algo que no se logra con otros materiales», aboga el experto sobre unas ventajas a las que se suma la eficiencia energética y la sostenibilidad. «Desde el punto de vista térmico es un material tremendamente eficiente y desde el de la huella de carbono es un sumidero de CO₂», dice, sin olvidar que «la arquitectura en madera es algo totalmente contemporáneo», recalca el director técnico de Maderas Besteiro.



Rehabilitación con sello Besteiro de la cubierta del milenario monasterio de Cornellana.

La especialización ha llevado a la firma lucense a convertirse en puntera en el sector, con varias e importantes obras tanto a nivel

BESTEIRO CONSTRUYE EN MADERA DESDE CASAS UNIFAMILIARES A EDIFICIOS PRIVADOS O INMUEBLES DE CARÁCTER PÚBLICO

particular como con la administración. Entre estas últimas destacan los edificios para uso de los bomberos en la defensa del monte, los BUO (Base Unitaria Operativa), uno de ellos con sede en Mondoñedo, que son el ejemplo per-

fecto de una construcción 100% gallega. «Se diseña, se fabrica, se monta aquí y se promueve desde Galicia, con lo que se cierra el círculo», asevera Adolfo Montero sobre una edificación de madera de pino gallego certificada con estructura de panel contralaminado, también fabricado en Galicia, diseñada por el estudio ourensano MOL Arquitectura y desarrollada por la empresa lucense.

Breve montaje

La obra se instaló en diez días, porque desarrollar parte en la oficina permite reducir considerablemente el tiempo de montaje, algo muy valorado y que anima a apostar por esta construcción. Una ventaja que también han tenido en cuenta en una rehabilitación de un edificio de seis plantas en el centro

de Vigo, pues es posible montar los paneles desde el camión, con lo que la falta de zona de acopio no es un problema.

Maderas Besteiro se encarga también de la construcción del centro de salud de Moaña, «la obra más grande que tiene ahora la administración en Galicia», dice Montero, cuya empresa opta también a acometer el de Abegondo.

Ejemplos que, sumados a las viviendas unifamiliares que apuestan cada vez más por la madera, hacen que «si miramos al futuro lo que vemos es algo prometedor», recalca el director técnico de Besteiro, quien reconoce que, a pesar del auge, el sector de la construcción en madera está en España en torno al 1,5%, lejos aún de otros países en los que pueden llegar al 20%, con Alemania, Francia, Italia o Reino Unido como punteros.

Una solución para cada profesional de la madera

Además de la construcción en madera, Besteiro desarrolla otros dos áreas de negocio: transformación y distribución de productos de madera maciza y de tableros y derivados. Respecto a la primera, cuentan en stock con más de 25 especies y fabrican tarimas, decking, frisos, revestimientos interiores y exteriores, guarniciones, molduras, escaleras, mesas o encimeras, además de distribuir tabla en bruto. Medio millar son las referencias de tableros, con las que fabrican cocinas, armarios, cabinas, muebles y paneles relacionados: puertas de paso y entrada, revestimientos, tarimas flotantes y ferretería.

Mercado

Tiene más de 2.000 clientes, desde el profesional de carpintería a empresas del canal Contract, almacenes y retail, constructores y promotores. El Noroeste español es su mercado principal, aunque tiene clientes en otros lugares de España y realiza ventas ocasionales en el extranjero.

Importaciones

Por la diversidad de productos, Besteiro necesita importar. La madera tropical procede de África; el roble blanco y rojo, el nogal y el cerezo, de Estados Unidos; el abeto y pino rojo, de Escandinavia; y el haya y fresno, de Centroeuropa; aunque el castaño, el pino y gran parte del tablero son gallegos.



El futuro se construye en madera

Besteiro

- CONSTRUCCIÓN EN CLT
- ENTRAMADO PESADO
- FACHADAS
- AISLAMIENTOS TÉRMICOS Y ACÚSTICOS
- IMPERMEABILIZACIÓN
- HERMETICIDAD

Oficina técnica propia

- Centro de mecanizado
- Centro de lasurado
- Centro de fabricación

Descubre nuestros proyectos



www.maderasbesteiro.com



Visita de un grupo de daneses al edificio Impulso Verde, en Lugo.

La construcción en madera y el modelo cero emisiones

Desafío ambiental El sector de la construcción apuesta por un recurso renovable cuyo uso permite el cumplimiento del Pacto Verde Europeo

► TEXTO: R.L.
FOTO: AEP

LA INDUSTRIA de la construcción y el uso de edificios en la Unión Europea son responsables del 40% del total de energía consumida, el 35% de

las emisiones de gases de efecto invernadero y el 50% de todos los materiales extraídos, según los datos presentados por el Consejo de Administración Forestal (FSC).

Estas cifras plantean un desafío ambiental que debe abordarse

mediante soluciones que reduzcan los impactos negativos de la construcción. Con el objetivo de llevar la industria hacia un modelo de cero emisiones, se promueve el uso preferente de materiales que contribuyan a la descarbonización

y la economía circular, como la madera, uno de los más empleados en la historia de la construcción y uno de los más subestimados frente a alternativas como el ladrillo. Su recuperación y uso se antoja fundamental para satisfacer la demanda constructiva sin agravar la problemática climática.

Las principales características que determinan cada tipo de madera son el color, el olor, la textura y su característico vetado. Este material cuenta con propiedades

que ofrecen grandes beneficios para la construcción. Es fácil de manejar y manipular con herramientas sencillas, sin necesidad de un gran consumo energético y destaca por su durabilidad, clave para considerarla sostenible.

Además, presenta una gran resistencia debido a su flexibilidad, ya que permite doblarse sutilmente ante la presión, una habilidad de la que carecen otros materiales. Es versátil y puede utilizarse en una amplia variedad de aplicaciones de construcción, desde estructuras de edificios hasta acabados interiores y exteriores. Tiene gran resistencia al fuego y, pese a ser un material combustible, una vez se carbonizan sus áreas superficiales, la mala conducción del calor frena la transmisión del fuego.

Destaca además que la madera es un recurso natural renovable, ya que proviene de los árboles, que pueden ser replantados de manera sostenible. Los bosques gestionados adecuadamente permiten un suministro constante de madera a lo largo del tiempo sin agotar los recursos naturales.

El procesamiento de la madera en productos de construcción es menos contaminante en términos de emisiones de gases tóxicos en comparación con otros materiales. Además, los residuos y recortes de madera pueden utilizarse para la generación de energía o en otros productos, reduciendo así los desechos.

El listado de beneficios que proporciona la madera no cesa aquí. La madera es, sin duda, un material muy versátil. Además, representa una solución válida en el camino hacia el cumplimiento del Pacto Verde Europeo, que marca el cese de las emisiones en un plazo de seis años.

Isidro
construcciones

Construcciones y proyectos
Reformas y rehabilitaciones
Especialistas en estructuras

Polígono Industrial de Castro de Ribeiras de Lea
Parcela, 23 - entresuelo, Castro de Rei (Lugo)

Telf./Fax: 982 310 673
Móvil: 639 37 53 33

Áridos Besteiro S.L.

ÁRIDOS, TRANSPORTES Y EXCAVACIONES

GRACIÁN
CASTROVERDE
LUGO

TEL.: 982-312104
FAX.: 982-312193
MÓVIL: 608-558168
616-227780
aridosbesteiro3@gmail.com

Oscar
Geijas

CARPINTERÍA
EBANISTERÍA

625 244 554

Moldes
Pinturas s.l.u.

REHABILITACIÓN Y LIMPIEZA DE FACHADAS - IMPERMEABILIZACIÓN DE TERRAZAS - LACADOS
BARNIZADOS - MICROCEMENTO - COLOCACIÓN Y VENTA DE PAPELES PINTADOS
PINTURAS INTUMESCENTES - PRODUCTOS ORAC Decor - MORTEROS ACRÍLICOS

Avda. Marqués de Ombreiro, 94 - 96 Entlo. - 27004 LUGO

982 200 238 - 626 697 090
Fax: 982 265 250
moldespinturasl@gmail.com

Obramat ofrece los mejores precios en marcas profesionales para obras

Facilidad Todos los materiales se ofertan en un mismo espacio, con amplio aparcamiento, grandes cantidades de stock y extenso horario

► TEXTO: M.D.
FOTO: XESÚS PONTE

LOS MEJORES precios de la zona dentro de una gran variedad de marcas profesionales centran la oferta de Obramat, que irrumpió en el mercado lucense hace dos años como una garantía para la mejor compra de material enfocado a los profesionales de la construcción y las reformas que, además, cuenta con otras ventajas como un extenso aparcamiento, un amplio horario y la opción de contar con transporte, hasta la misma obra si es necesario.

«Una de las cosas que nos diferencia es que tenemos todo en el mismo espacio, lo que permite a nuestros clientes no tener que desplazarse a varios sitios y en una sola visita poder adquirir todo lo que necesitan, lo que ayuda a que ganen tiempo, que al final es dinero y más en un sector como el de la construcción», asevera Rubén Varela Penas, el responsable de la zona de construcción, que abrió en el polígono de As Gándaras en marzo de 2022.

Un tiempo del que hace un balance tremendamente positivo. «Hemos tenido una estupenda acogida. Funcionamos muy bien y cada vez se nos conoce más y tratamos de acceder a zonas más lejanas, como Monforte o A Mariña», reconoce el responsable, quien no duda de que «la competencia siempre favorece que todos funcionemos mejor».

Compromiso con el cliente

En el caso de Obramat son muchas las garantías de éxito, que Rubén Varela resume en «el mejor precio de la zona, gran stock de obra, rapidez en la compra, calidad y asesoramiento profesional», todo ello sumado a un compromiso con



Rubén Varela, responsable de Obramat en Lugo, en sus instalaciones en As Gándaras.

el cliente que permite un trato directo igual que en un almacén del canal tradicional pero con las ventajas de compra de una multinacional. Está principalmente enfocado a los profesionales pero el particular también es bienvenido.

«Ofrecemos los mejores precios, con marcas de calidad y con un stock de unas 20.000 referencias siempre disponibles», señala el responsable. Con lo que se busca que la compra sea rápida.

Para ello, además de cómodos y

amplios aparcamientos, cuentan con cajas rápidas y otras para artículos de gran volumen y un horario adaptado a las necesidades del sector, que se extiende desde las siete y media de la mañana a las nueve de la noche, con una hora más los sábados, que cierran a las diez.

En las amplias instalaciones de Obramat se oferta todo tipo de material de construcción, desde cemento, arena, ladrillo a otros artículos como maderas, suelos laminados, puertas, cerámica,

plaquetas, azulejos y pintura, además de todo lo necesario en electricidad, fotovoltaica, fontanería, gran variedad de sanitarios y una amplia sección de herramientas y ferretería.

Material, buena parte del cual procede de proveedores locales y de la comunidad gallega, «lo que para nosotros es muy importante porque permite que al final el dinero se mueva en la zona», recalca el responsable.

Firmas como Prefabricados Eiros, Áridos Aribes, Maderas Goiriz,

Aislamientos San Juan, Pizarras del Carmen, Finsa o Molduras del Noroeste se suman a otras muchas con sede en España, que representan el 60% con las que trabaja Obramat, porcentaje que se extiende hasta el 72% en relación con las empresas asentadas en la Unión Europea.

Cuenta con una plantilla de 67 trabajadores, «y seguimos creciendo», afirma orgulloso su responsable sobre un personal mayoritariamente de Lugo, «lo que repercute positivamente en la economía de la ciudad y de la provincia», dice. Una parte de los trabajadores tienen experiencia previa en el sector, lo que ayuda en la formación de

OBRAMAT, CON UNAS 20.000 REFERENCIAS EN STOCK, ESTÁ ENFOCADA AL PROFESIONAL, SIN OLVIDAR AL CLIENTE PARTICULAR

PROVEEDORES LOCALES SURTEN A UNA FIRMA QUE EMPLEA A 67 PERSONAS, LO QUE ES POSITIVO PARA LA ECONOMÍA LUCENSE

los más jóvenes que se incorporan, «porque compartir el saber es uno de nuestros valores», señala Rubén Varela.

Una empresa con proyección de futuro e inmersa en un plan de expansión en Galicia para los próximos años, lo que la convierte en una buena opción para quien quiera crecer profesionalmente. Un buen ejemplo es el propio jefe de sector, natural de Friol y de 31 años de edad, que se incorporó hace siete a la firma tras finalizar sus estudios de Ingeniería Civil y donde pasó, gracias a los programas de formación de la compañía, de ser vendedor a ser el responsable de la gestión integral del sector.

OBRAMAT

obramat.es



PRECIOS DE ALMACÉN
IVA INCLUIDO



TODO EL STOCK
EN EL ALMACÉN



RAPIDEZ DE COMPRA



CALIDAD PROFESIONAL

De lunes a viernes de 7h30 a 21h00 Sábados de 7h30 a 22h00

► P. Empresarial As Gándaras - LUGO



FIDALGO
TÉCNICAS CONSTRUCTIVAS, S.L.

Restauración y rehabilitación de fachadas, cubiertas y canalones
Trabajos en cubierta
Fachadas Sate
Acondicionamiento de garajes (paredes y pavimentos)
Rehabilitación de tejados
Mantenimiento integral de comunidades
Decoración de interiores
Reformas en general
Barnices

Servicios y gestión de retirada de amianto - Fibrocemento y traslado a vertedero autorizado
Empresa inscrita en el RERA

C/ Monforte, nº 38-bajo | 27002 | Lugo | info@fidalgolugo.com | 636 330 320 - 982 327 392



LUGOCANAL
CANALONES, CUBIERTAS Y FACHADAS

Fachada Ventilada Cubierta Zinc
Canalón Aluminio

www.lugocanal.com
e-mail: info@lugocanal.com

VISÍTANOS EN NUESTRA NUEVA DIRECCIÓN:

Rúa Aller Ulloa, 68 | P. E. As Gándaras | 27003 | Lugo | 982 245 702



EUROCOLOR
INDUSTRIAS QUIMICAS EUROCOLOR S. A.

PINTURAS EUROCOLOR

C/ Mallorca, 19 | 27003 | LUGO | Telf. 982 26 42 75 - Fax 982 26 42 76



METROVERTICAL

ANDAMIO EUROPEO
PLATAFORMAS ELEVADORAS
MONTACARGAS

La Campiña Zarra, s/n. Cltra. N-640 km-89
27192 - Lugo.

Tel: 982 871 462
oficina@metrovertical.com
metrovertical.com



PINTURAS
Luis Real Fernández

Fermin Rivera, 51 | 27004 | LUGO
TEL.: 982 22 32 76 - 686 950 054



Una estancia tras una reforma.

Las reformas en el hogar mejoran la calidad de vida

Tendencias Espacios flexibles y sostenibles marcan la línea en las diferentes estancias, en una clara apuesta por la multifuncionalidad

► TEXTO: R.L.
FOTO: AEP

LAS REFORMAS son una excelente manera de actualizar un hogar o un negocio, añadir valor y mejorar la calidad de vida. Cada año, las tendencias de diseño y decoración cambian y evolucionan. Este 2024 no es una excepción.

Espacios multifuncionales

Los espacios multifuncionales son una tendencia al alza. Con el aumento del teletrabajo y la necesidad de espacios flexibles se

buscan formas de maximizar el espacio disponible en los hogares y negocios. Los espacios multifuncionales son ideales para conseguirlo, ya que combinan dos o más funciones en un solo espacio. Por ejemplo, una sala de estar que se transforma en una oficina durante el día, una cocina que se integra con el comedor o una habitación que se convierte en un gimnasio.

Sostenibilidad

La sostenibilidad es una tendencia que sigue creciendo año tras año. Este año, las reformas sosteni-

bles son muy valoradas y se están convirtiendo en una necesidad para muchos propietarios. La utilización de materiales reciclados, renovables, y la incorporación de tecnologías verdes son cada vez más comunes en las reformas. Los propietarios están buscando formas de reducir el consumo de energía, minimizar los residuos y reducir el impacto ambiental de sus hogares y negocios.

Cocinas abiertas

Las cocinas abiertas siguen siendo una tendencia muy popular. Las personas buscan una cocina que fluya con el resto de la casa, lo que hace que los espacios parezcan más amplios y cómodos. Además, las cocinas abiertas fomentan la interacción social y crean un ambiente más acogedor.

LAS TENDENCIAS DE DISEÑO EVOLUCIONAN HACIA ESPACIOS FLEXIBLES QUE BUSCAN REDUCIR EL IMPACTO AMBIENTAL

LA PERSONALIZACIÓN DE LOS ESPACIOS OFRECE OPORTUNIDADES INFINITAS PARA CREAR AMBIENTES INTEGRADOS

Este año, las cocinas abiertas se están fusionando con otros espacios, como el comedor y la sala de estar, creando un ambiente integrado y multifuncional.

Baños minimalistas

Los baños minimalistas están en auge. Las personas buscan un espacio funcional, con líneas simples y elegantes, que ofrezca una experiencia relajante y spa. Los materiales naturales, como la madera y la piedra, están siendo muy utilizados en los baños minimalistas. Además se está dando mucha importancia a la iluminación, los accesorios y las texturas para crear un ambiente cálido y acogedor.

Personalización

La personalización es una tendencia que sigue creciendo. Las personas buscan formas de hacer que sus espacios sean únicos y reflejen su personalidad. Desde la elección de materiales, acabados y colores, hasta la integración de tecnologías inteligentes y sistemas de automatización del hogar, las opciones son infinitas.

Espacios multifuncionales

La tendencia hacia espacios multifuncionales continúa, con hogares que buscan maximizar cada metro cuadrado. Las reformas integrales están diseñando áreas que sirven a múltiples propósitos, fomentando la versatilidad y la adaptabilidad en el estilo de vida moderno.

FUNDINOXCORTEN, S.L.

FABRICACIÓN DE BALCONES • VERJAS • PUERTAS • CANGILLAS • ESCALERAS • ESTRUCTURAS DE NAVE, ETC.



ESPECIALISTAS EN FUNDICIÓN, FORJA
ACERO INOXIDABLE Y ACERO CORTEN



Rúa Factoría, 129 (Polígono Industrial O Ceao) | 27003 | Lugo
Teléfono: 982 209 030 | Fax: 982 209 427
E-mail: fundinoxcorten@fundinoxcorten.com
Página web: www.fundinoxcorten.com

Fondos de la UE para ayudas a la rehabilitación

Acuerdo El Gobierno destaca que la senda implementada por las comunidades autónomas es propicia y va en buena dirección

► TEXTO: R.L.
FOTO: AEP

LA CONFERENCIA Sectorial de Vivienda y Agenda Urbana ratificó por unanimidad el acuerdo sobre los criterios de reparto y distribución de 430 millones de euros del Plan de Recuperación, Transformación y Resiliencia (PRTR) a las comunidades autónomas para la rehabilitación de viviendas.

El acuerdo es sobre las inversiones 1 y 2 del PRTR en el marco del Componente 2 'Implementación de la Agenda Urbana española: Plan de rehabilitación y regeneración urbana', para los importes no transferidos en 2022 y 2023, así como el importe de esos 430 millones de euros correspondientes al presupuesto del ejercicio 2023.

La ministra de Vivienda y Agenda Urbana, Isabel Rodríguez García, calificó el acuerdo como «un hito más en la leal colaboración interadministrativa del Gobierno de España y las comunidades autónomas y las ciudades de Ceuta y Melilla, cuyo principal objetivo es conseguir que nuestros ciudadanos puedan acceder a unas viviendas dignas, adecuadas y asequibles», destacó la ministra.

A continuación, el actual secretario de Estado de Vivienda y Agenda Urbana, David Lucas, hizo balance de las inversiones 1 y 2 llevadas a cabo por el Ministerio de Vivienda y Agenda Urbana (Mivau) y destacó que, con carácter general, «la senda que están implementando las comunidades autónomas es muy propicia y de-

bemos continuar en esta buena dirección».

Rehabilitación y construcción de vivienda en alquiler

En cuanto a los datos ofrecidos por el Mivau a los responsables autonómicos, del importe de 4.420 millones de euros, en los programas de rehabilitación residencial, de viviendas, edificios y barrios —dotados de un importe de 3.420 millones de euros— se ha transferido un total de 2.211. Por tanto, quedan pendientes de transferir 329 millones de euros de la anualidad 2022; 430 millones de euros de la anualidad 2023, y los 450 millones de euros destinados a incentivos fiscales, de los que parte de ellos ya han sido gastados por las diferentes declaraciones del IRPF presentadas.

Incentivos fiscales

Gracias a estos incentivos, que presupuesta y financia el Mivau, cualquiera que realice una obra de rehabilitación en su vivienda, puede deducir una parte de su coste en la declaración del IRPF.

Es más, este tipo de subvenciones a la rehabilitación realizadas en el marco del Plan de Recuperación, Transformación y Resiliencia

están exentas de tributación y no computan como ganancia patrimonial en el IRPF.

Edificios energéticamente eficientes

Respecto al programa de construcción de viviendas en alquiler

QUIENES REALICEN UNA REFORMA PODRÁN DEDUCIR PARTE DE SU COSTE EN LA SIGUIENTE DECLARACIÓN DEL IRPF

LA CONSTRUCCIÓN DE VIVIENDAS EN ALQUILER SOCIAL EN EDIFICIOS EFICIENTES SE DOTARÁ DE 1.000 MILLONES

social en edificios energéticamente eficientes, con una dotación de 1.000 millones de euros, el Mivau ya ha transferido 794,8 millones y quedan pendientes de transferir un total de 205 millones de euros.

En materia de rehabilitación residencial, tanto de viviendas,

edificios y barrios o entornos residenciales, hay 289 actuaciones que, según han comunicado las comunidades autónomas, están ya en marcha.

Sobre la construcción de vivienda en alquiler social en edificios energéticamente eficientes, los acuerdos suscritos se elevan a 204, con un número total de viviendas que supera el compromiso inicial de 20.000. En total hay suscritas 24.023 viviendas que deberán estar finalizadas y justificadas antes de junio de 2026.

Cooperación y coordinación

Todos estos datos reflejan, según el Mivau, el buen funcionamiento de cada uno de los programas y de la buena cooperación y coordinación entre administraciones. «Situación que no debemos perder, ya que tenemos que justificar que todas estas actuaciones llegan a buen término y finalizan en tiempo y forma, tal y como España se ha comprometido con la Comisión Europea», precisó David Lucas.

Además de la rehabilitación, la ministra puso en valor el programa de construcción de viviendas en alquiler social en edificios energéticamente eficientes, dotado de 1.000 millones de euros. «Firmaremos 44 acuerdos que se traducen en 3.233 nuevas viviendas en 73 municipios de 10 comunidades autónomas, acuerdos que tienen que estar firmados antes del 31 de marzo de 2024 y finalizados en 2026», indicó. El objetivo de construir 20.000 viviendas hasta 2026 se verá ampliamente superado al alcanzarse cerca de 25.000 viviendas en diferentes fases».



ESTRUCTURAS METÁLICAS
benferreiro
METALURGIAS

Juan Jacobo Durán Lóriga, 7
Pol. Ind. As Gándaras - 27003 LUGO
(al lado de Decathlon)

Plegadora

Sierra-Taladro automático

Corte por plasma y mecanizado de chapas

Distribuidor oficial Hörmann
HÖRMANN

DESDE 1988



Relevo generacional y formación son claves para el sector

Oportunidades La construcción demandará más de 700.000 profesionales en esta década, con la FP como excelente opción

► TEXTO: R.L.
FOTO: AEP

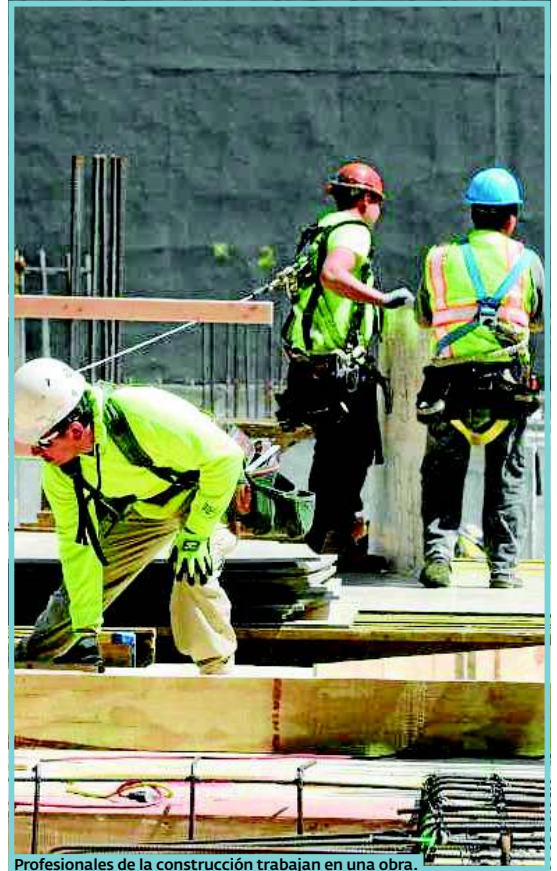
EL INFORME 'Formación Profesional en Edificación y Obra Civil', que recoge datos del Observatorio de la Formación Profesional en España, prevé que serán más de 700.000 las oportunidades de empleo en la construcción a lo largo de esta década, lo que supone un 8,4% de las oportunidades totales que se generarán en el país en todos los sectores. Mayoritariamente, estas oportunidades se producirán por reemplazo, es decir, puestos de trabajo que necesitarán ser cubiertos debido a jubilaciones.

La construcción está en un momento de transición hacia un modelo más digital e industrializado, lo que supone un crecimiento en la demanda de trabajadores con cualificación, que preserven la continuidad de los oficios y desarrollen competencias emergentes, con perfiles tecnológicos, uso de nuevos materiales respetuosos con el medio ambiente y técnicas que permitan una gran especialización a la que solo se puede acceder a través de una formación de calidad.

Desde hace más de tres décadas, la Fundación Laboral de la Construcción promueve la profesio-

nalidad de los trabajadores y la competitividad de las empresas, fomentando el empleo y apostando por un sector más profesional, seguro, capacitado y con mucho futuro.

La Formación Profesional aparece en el sistema educativo como una excelente opción para proporcionar la mano de obra cualificada que demanda y demandará el sector, apostándose por un aprendizaje práctico en talleres con simulación de los trabajos de una obra en centros de formación perfectamente equipados, con materiales y con personal docente expertos en actividades de construcción, así como prácticas en empresas, donde el alumnado puede trabajar lo aprendido en un entorno real de producción. La incorporación del talento joven es uno de los mayores desafíos a los que se enfrenta el sector. Así, en 2023 se formaron 570 alumnos, que consiguieron altos niveles de inserción.



Profesionales de la construcción trabajan en una obra.

GRUAS ALVAREZ

SERVICIO DE GRÚAS Y TRANSPORTES ESPECIALES

- AUTOGRÚAS
- CAMIONES GRÚA
- TRANSPORTES CONVENCIONALES Y ESPECIALES
- MOVIMIENTO DE MAQUINARIA
- PLATAFORMAS ELEVADORAS DE PERSONAL

Nacional VI, Km. 508 • Lugo • Teléfono: 982 21 44 66 • info@gruas-alvarez.com • www.gruas-alvarez.com

La construcción hotelera se dispara

Proyectos La industria encara en España un 2024 de récord al crecer casi un 65% en el primer trimestre del año. En Galicia hay menos volumen, pero con más presupuesto

► TEXTO: M.D.
FOTO: EP

LA EJECUCIÓN de nuevas obras y reformas de hoteles encara un 2024 de récord después de que el volumen de operaciones se disparase un 64,8% en el primer trimestre respecto al mismo periodo del año pasado. Esta tendencia agudiza la evolución al alza que caracterizó al 2023, cuando la construcción hotelera creció un 11,9%. Así lo revelan los datos analizados por la firma tecnológica de soluciones analíticas DoubleTrade, que auguran un incremento exponencial en la oferta hotelera para dar respuesta a la creciente demanda turística en España.

En total, en el primer trimestre del este año 2024, la inversión para la reforma y construcción de hoteles ha superado los 1.958 millones de euros, lo que representa un 622% más que en el inicio de 2023 y se han repartido en 412 obras en hoteles.

Hito

De replicarse las cifras registradas en el inicio de año a lo largo de todo el presente 2024, la industria estaría ante un año histórico tanto en volumen de obras como en el presupuesto que se les destina. Según apuntan desde DoubleTrade, esta evolución sería un nuevo hito después de que el año pasado se superase en un 11,9% la ejecución de nuevas obras y reformas de hoteles hasta alcanzar las 888 obras, para las que se destinaron 1.112 millones de euros: un 3,9 por ciento más que con respecto al año anterior.



Grúas de construcción.

«La enorme actividad en la construcción y la reforma de hoteles en el inicio de este año es destacable y podría ser un anticipo de un año de récord. Esta actividad empresarial atraerá millones de euros de turistas extranjeros, pero también genera enormes oportunidades de negocio para diferentes industrias y para las constructoras, que con

una estrategia comercial acertada y aconsejados por expertos en inteligencia y análisis comercial podrían dar un salto cuantitativo tanto en su volumen de trabajo como en su facturación», explica Xavier Piccinini, director general de DoubleTrade España.

Málaga es la ciudad que concentra las obras de mayor envergadura:

el complejo hotelero Four Seasons de Marbella, valorado en 650 millones de euros; la reforma de un hotel en Casares por 409 millones y otro en Marbella por 200.

También destaca la construcción del hotel Torre, en el puerto de Málaga, para el que se destinan 105 millones de euros; la remodelación del hotel Rey Juan Carlos I, de Bar-

celona, con un presupuesto de 40, o la construcción del hotel Lunic, de Sagunto (Valencia), para el que se destinan 22 millones.

En Galicia

En la comunidad gallega, según apuntan desde DoubleTrade, se han contabilizado en este primer trimestre del año 35 obras, por un importe global de 33,65 millones de euros. La cantidad representa

DE ENERO A MARZO, LA INVERSIÓN EN REFORMAS RONDÓ LOS 2.000 MILLONES DE EUROS EN LAS 412 OBRAS EN MARCHA

un enorme incremento con respecto al año anterior, del 371 por ciento, puesto que en 2023, de enero a marzo, el presupuesto fue de 6,99 millones, aunque el volumen de proyectos solo creció el 40%, pues se contabilizaron 25 obras en este periodo.

Esta edad de oro en la industria de la construcción y reforma de hoteles viene acompañada por unos datos de turismo históricos. Según la encuesta Frontur, publicada por el Ine, España recibió la cifra récord de 85,05 millones de llegadas de turistas extranjeros en 2023, datos que seguro aumentará en este 2024, pues entre enero y febrero se han contabilizado ya 12,3 millones de pasajeros internacionales, según el Ministerio de Industria y Turismo. Ese turismo es lo que propulsa la inversión hotelera.

GaliQuercus

Ctra. de Aranza, s/n | BARALLA | 660 680 012
info@galiquercus.com

ASERRADERO ESPECIALIZADO EN MADERA DE CASTAÑO PARA LA CONSTRUCCIÓN. VIGAS DE GRANDES DIMENSIONES, PONTONES, TARIMA, RIPIA, ETC.

¡CONSÚLTENOS!

Torneiro exhibe en Silleda amplia maquinaria

Especializada La firma lucense presentó en ExpoMunicipal una gran selección de máquinas y suministro para la obra pública

► TEXTO: M.D.
FOTO: EP

TORNEIRO, empresa lucense especializada en venta y alquiler de maquinaria para construcción e industria, estuvo presente en la primera edición de la Feria de Servicios Municipales ExpoMunicipal, celebrada este mes en el recinto ferial de Silleda.

Este evento, que nació para dar respuesta a los retos y necesidades de las administraciones

locales ante un escenario actual que exige ciudades y pueblos más sostenibles, accesibles, eficientes y seguros, contó con un total de 250 firmas expositoras de 18 países.

Torneiro no quiso perderse esta cita para dar a conocer a las administraciones locales todas las soluciones que ofrece para las obras públicas.

El stand de la compañía era como una «inmersión» en una obra, con todos los elementos que la componen: una caseta habilita-



Maquinaria de Torneiro, en su stand de ExpoMunicipal.

da como almacén y oficina; maquinaria de movimiento de tierras, como una minicavadora, una retroexcavadora cargadora y un dúmper; un vehículo multiuso to-

talmente eléctrico; torres de iluminación y generadores; plataformas elevadoras; equipos de limpieza, hormigonado y compactación; herramientas; señalización...

Además, contaron con un expositor de líneas de vida, indicadas para realizar con seguridad trabajos en altura, pues son distribuidores e instaladores certificados.

torneiro
• grupo empresarial •

ALQUILER Y VENTA DE MAQUINARIA | SUMINISTRO INDUSTRIAL | SERVICIO TÉCNICO

construir futuro



A CORUÑA | 981 79 56 96
LUGO | 982 20 93 92 | 982 21 12 44

www.torneiro.es
info@torneiro.es

Las tendencias en reformas buscan el equilibrio entre diseño y funcionalidad



La luminosidad es clave en las reformas para conseguir un buen ahorro energético.

Eficiencia La utilización de tecnologías inteligentes protege la salud y el bienestar a la vez que permite cuidar el medio ambiente

► TEXTO: R.L.
FOTO: AEP

REFORMAR una vivienda es un proceso que tiene varias fases y una de las primeras consiste en decidir qué tipo de obra se va a realizar y cómo. Las tendencias en reformas para este año nos pueden aportar ideas interesantes.

Espacios multifuncionales

Desde que el teletrabajo se instaló en las vidas para quedarse, han cambiado las necesidades en muchas viviendas, ya que se han tenido que adaptar los espacios para crear un lugar en el que trabajar.

Una de las tendencias en reformas este año consiste en la creación de espacios amplios que se puedan utilizar para diversas funciones —trabajar, jugar, comer o cocinar— y que se separen por tabiques móviles o divisiones visuales, aunque se trate de una misma estancia. Esto se puede lograr con carpintería de vidrio o muebles a medida, incluso con el uso de materiales diferentes en el suelo.

Aprovechamiento de recursos naturales

La eficiencia energética es el objetivo de las reformas en la actualidad y debe partir del propio diseño. Se trata de aprovechar los recursos naturales como la luz del sol, la vegetación o el viento para lograr un mayor confort. En este sentido es fundamental la orientación de la vivienda, la creación de un diseño que facilite que haya corrientes de aire para la ventilación natural o la reutilización del agua de lluvia. La meta es que se enciendan la calefacción o el aire acondicionado en casa lo menos posible.

Soluciones de ahorro energético

El aumento generalizado de los precios de la energía y la mayor concienciación respecto a la necesidad de cuidar el medioambiente han supuesto que las personas que reforman su casa apuesten por soluciones que permitan ahorrar energía. Existen multitud de opciones para lograrlo.

La domótica permite la regulación y control de la temperatura de la vivienda a través del móvil, pudiéndose gestionar todos los elementos de la instalación de clima y ventilación. Simplemente se trata

de elegir la temperatura deseada y alcanzar el confort térmico, además de permitir también abrir y cerrar persianas, encender y apagar luces o cortar el suministro de agua en caso de fuga.

El uso de suelo radiante refrescante reduce el consumo de energía, aporta una temperatura agradable y uniforme en toda la vivienda y no reseca el ambiente. El objetivo es obtener la mejor eficiencia energética y alcanzar una buena rentabilidad con la instalación. Quien opte por una solución solar térmica tendrá agua caliente sanitaria (ACS) de forma gratuita.

La ventilación de doble flujo con recuperación de calor en viviendas de tamaño pequeño o mediano puede alcanzar una eficiencia térmica de hasta el 96%. Si la reforma supone el cambio de electrodomésticos han de ser de bajo consumo y que ahorren agua.

EL CONFORT Y LA SOSTENIBILIDAD NO ESTÁN REÑIDOS CON EL AHORRO ENERGÉTICO Y DE RECURSOS COMO EL AGUA

LA ORIENTACIÓN DE LA VIVIENDA RESULTA FUNDAMENTAL A LA HORA DE ACOMETER LAS REFORMAS

Uso de materiales sostenibles

Este año se prevé que aumente el uso de materiales ecológicos, reciclados y renovables. Se trata de elementos con bajo o nulo impacto ambiental, por ejemplo: madera certificada, corcho, vidrio reciclado o pinturas ecológicas.

Asimismo, en las reformas predominan los colores terrosos, verdes y azules, pues conectan con tierra, agua y vegetación. Pero la conexión con la naturaleza no acaba ahí sino que se habla también del llamado diseño biofílico, que tiene como objetivo incorporar la naturaleza a espacios interiores y no se trata solo de incluir plantas, sino de generar estancias que den la sensación de estar al aire libre. Los balcones, terrazas y jardines se incorporan a los interiores y desaparecen las separaciones.

Vidriería Lara, referente en construcción y decoración

Nuevos usos Viviendas y oficinas se decantan por el vidrio como elemento para separar espacios y ganar luz

► TEXTO: M.D.
FOTO: EP

VIDRIERÍA LARA es una empresa puntera en su sector que atiende a clientes de toda la provincia. «Básicamente es Lugo nuestro ámbito de actuación y si hacemos algo fuera es por petición de alguno de nuestros clientes», cuenta Chus Neira, la gerente.

La construcción y la decoración son los dos ámbitos principales de la firma y en ambos se trabaja bien en la actualidad, asevera la responsable, quien reconoce un auge actual en el aspecto decorativo que no era tan fuerte cuando empezaron en este sector. «La construcción era lo predominante, pero cuando llegó la crisis hubo que reinventarse y apostamos por la reforma y de decoración», dice.

Un paso que les sirvió para situarse de forma destacada en un mercado que, con las nuevas modas, se ha convertido en un referente. «En decoración ya se trabajaba bastante, en el tema rotulación y espejos, pero se aumentaron las opciones,



Fachada de Vidriería Lara.

porque es un material que se presta mucho para cualquier zona y más ahora, en que se apuesta por espacios diáfanos, con separaciones y puertas acristaladas que permiten una mayor entrada de luz y, aunque las estancias sean pequeñas, no da sensación de agobio como ocurre con otros materiales», explica.

Una solución por la que se decantan tanto particulares como locales comerciales y ya es habitual en las oficinas, incluso en las naves de polígonos industriales, donde las separaciones son ya con paredes de vidrio o puertas abatibles con este

material, que cuenta además con la ventaja de su sencilla colocación, ya que «permite separar los espacios sin apenas obra, pues se mide, se corta al milímetro y se instala», recalca.

Once personas conforman la plantilla actual de una firma que trabaja en un sector para el que se aguarda un buen futuro aunque como todos los oficios adolece de falta de personal, pues hay menos relevo generacional del que se demanda y eso que «creo que es un oficio bonito para aprender», dice la gerente de Vidriería Lara.

La metodología BIM sigue en crecimiento este año 2024

Aplicación Es un procedimiento decisivo para planificar y ejecutar proyectos arquitectónicos con modelado 3D y gestión de datos

► TEXTO: R.L.
FOTO: AEP

LA METODOLOGÍA Building Information Modeling (BIM) ya es muy empleada en la construcción sostenible, pero no es la única tendencia que continuará creciendo en 2024. El futuro de las ciudades pasa por convertirlas en núcleos respetuosos con el medioambiente y repletos de edificios conectados. Para lograrlo, el Internet de las Cosas tendrá mucho que de-

cir. La arquitectura también debe adaptarse a los cambios y las nuevas construcciones incorporarán numerosos avances enfocados al cuidado del planeta.

Todo ello sin perder de vista el objetivo de lograr ciudades inteligentes. Los modelos energéticos también han experimentado cambios drásticos. Sin embargo, los proyectos de construcción sostenible aún tienen margen para avanzar hacia modelos menos contaminantes.



Un edificio en construcción, en Lugo.

Así, la metodología BIM se ha consolidado como un procedimiento decisivo para planificar y ejecutar proyectos arquitectónicos. Cada día más técnicos se apoyan en ella para abordar obras de nueva construcción, puesto que no solo aporta un modelado 3D con todo lujo de detalles, sino que posibilita simular una amplia cantidad de variables que pueden afectar a la estructura.

Además, es una herramienta fundamental al trabajar en equipo, porque proporciona un marco idóneo para la colaboración con modelados en tiempo real. Así, se evitan los silos de datos y se reducen los errores.

Gestión de datos

Otra de sus funciones más interesantes tiene que ver con la capacidad de BIM para gestionar los datos de cada proyecto durante todo su ciclo de vida. En otras palabras, desde la planificación, pasando por la construcción y todos sus costes hasta llegar a la fase de mantenimiento de la instalación.

Este sistema es cerrado, pero también se está popularizando el llamado Open BIM, un método idéntico al anterior, pero basado en formatos de código libre. Así, se prescinde de las barreras cuando en un mismo equipo cada técnico emplea el software que más le conviene sin que se corrompa la información.

Ingeniería
Arquitectura
Construcción

Fontán Rguez. Domingo 1
P.E. As Gándaras
27003 - Lugo

T. 982 256 284
info@a2proyectos.es
www.a2proyectos.es

A2

La compra y venta de las viviendas remonta un 5,8%

Incrementos Los mayores aumentos en febrero se registraron en Navarra (50,6%), Galicia (38,4%) y Murcia (19,5%)

► TEXTO: R.L.
FOTO: AEP

LA COMPRAVENTA de viviendas remontó un 5,8% hasta sumar 52.796 operaciones en el mes de febrero, lo que supone romper con doce meses consecutivos de caídas tras las sucesivas subidas de los tipos de interés, según los datos publicados esta semana por el Instituto Nacional de Estadística (INE). Gracias al incremento de

febrero, el primero en un año, la compraventa de vivienda acumuló un crecimiento del 1,6% en los dos primeros meses de 2024. Sin embargo, con respecto a enero, las compraventas experimentaron un descenso del 2,9% en tasa intermensual.

La vivienda nueva tira del mercado y crece más del 20%

En febrero las compraventas de vi-

vienda nueva fueron las que más tiraron del mercado al dispararse un 20,8% interanual —la tasa más elevada desde diciembre de 2021— y alcanzar las 11.528 operaciones. No se observaba una cifra tan alta desde enero de 2014. Por su parte, las transacciones de segunda mano, que concentraron más del 78% del total, se incrementaron en menor medida, un 2,2% tras doce meses a la baja. Contabilizaron 41.268 unidades.

Por régimen de vivienda, la libre sumó 49.033 operaciones en febrero, lo que representa casi el 93% del total, y arroja un aumento del 6,7% con respecto a febrero de 2023. Por el contrario, las compraventas de vivienda protegida cayeron un 4,7% interanual, con 3.763 operaciones.

En el acumulado del año, las compraventas de vivienda nueva encadenan una subida de dos dígitos, del 11,8%, mientras que la segunda mano aún sigue en terreno negativo con una caída que se ha moderado al 0,7%. Navarra registró el mayor aumento y las islas encabezaron los descensos.

En febrero la compraventa de viviendas subió en trece comunidades y cayó en otras cuatro. Los únicos descensos se registraron en Canarias (1,2%), Baleares (10,3%), Andalucía (1,5%) y Castilla y León (1%). Por el contrario, los mayores aumentos se dieron en Navarra (50,6%), Galicia (38,4%) y Murcia (19,5%).

Entre los grandes mercados, las compraventas subieron un 12,3%

en la Comunidad Valenciana, un 6,8% en Cataluña, y un discreto 0,4% interanual en la Comunidad de Madrid.

Desde la Asociación de Promotores Constructores de España

LAS COMPRAVENTAS DE VIVIENDA NUEVA FUERON LAS QUE MÁS HAN CRECIDO, CON UN 20,8% INTERANUAL

LAS TRANSACCIONES DE SEGUNDA MANO, CON MÁS DEL 78% DEL TOTAL, CONTABILIZARON 41.268 VIVIENDAS

EL GRAN DESEQUILIBRIO ENTRE OFERTA Y DEMANDA EXPLICA QUE LA Poca VIVIENDA QUE SE PRODUCE TENGA UNA RÁPIDA SALIDA

(APCE) señalaron que el gran desequilibrio entre oferta y demanda explica que la poca vivienda que se produce tenga una rápida salida, y agregan que la producción está en niveles muy inferiores a los que se necesitan y que mientras esto ocurra los precios no minorarán su tendencia alcista.

El Consejo General de los Colegios Oficiales de Agentes de la Propiedad Inmobiliaria de España considera que 2024 será un año de inflexión en el que se dejará paulatinamente atrás un escenario de pesimismo generalizado debido a la inflación y al encarecimiento de las hipotecas por la subida drástica de los tipos de interés.

Desde este organismo apuntan que la obra nueva sigue tirando del mercado y que hay que combatir problemas como la falta de oferta, la obsolescencia del parque de viviendas y la ocupación ilegal.

Desde Fotocasa señalaron que la demanda continúa en máximos pese a los altos tipos de interés y que por segundo mes consecutivo las compraventas superaron las 50.000 transacciones, un arranque similar al de 2023, el segundo mejor año desde 2007. Este portal considera que es probable una nueva «guerra» bancaria para atraer a los compradores y apunta que si bajan los tipos durante este año 2024 esto traerá consigo altas expectativas en cuanto a volumen de compraventas.

Por su parte, Idealista apunta que el año comenzó con fuerza pero aunque el volumen de operaciones cerradas en febrero de este año se aproxima al que se registró en 2022, la oferta disponible sigue cayendo con fuerza en los principales mercados, lo que imposibilita un fuerte crecimiento del número de operaciones y apunta a un mayor incremento de los precios.

Asimismo, desde Pisos.com creen que con los datos de febrero se inicia un cambio de tendencia, pues apuntan que los precios no han caído en momentos de clara desaceleración del mercado, con lo que, con toda probabilidad, lo más previsible es que continúen aumentando su ritmo de crecimiento.



Anuncios en una inmobiliaria lucense.

La Onu incide en la necesidad de descarbonizar la construcción

Consejo Reutilizar los edificios es la opción más valiosa, ya que genera menos emisiones que las nuevas edificaciones

► TEXTO: R.L.
FOTO: AEP

UN INFORME de la Onu titulado 'Materiales de construcción y clima: Construyendo un nuevo futuro', dentro del Programa de las Naciones Unidas para el Medio Ambiente (Pnuma) y el Centro de Ecosistemas+Arquitectura de Yale (Yale CEA)—en el marco de la Alianza Global para la Edificación y la Construcción (GlobalABC)—, reclama descarbonizar el sector de la construcción.

El documento ofrece a los responsables políticos, fabricantes, arquitectos, promotores, ingenieros y constructores una solución triple: evitar la extracción y producción innecesarias, cambiar a materiales de construcción renovables y mejorar la descarbonización de los materiales de construcción convencionales.

«Reutilizar los edificios existentes es la opción más valiosa», señala el informe, ya que genera entre un 50% y un 75% menos de emisiones que las nuevas construcciones; además, el documento apela a una construcción con menos materiales y con materias primas que tengan menor huella de carbono y faciliten la reutilización o el reciclaje.

La aplicación conjunta de estas estrategias, señala el documento, puede allanar el camino hacia un medio ambiente edificado de manera más sostenible y ecológica en consonancia con los objetivos climáticos mundiales.

La tecnología, un apoyo verde al cambio

En España, tanto profesionales como empresas, asociaciones y agentes sociales ven en la innovación una herramienta eficaz para ayudar a mitigar el grueso de las emisiones de gases de efecto invernadero que se generan a través de los procesos y los materiales. La construcción modular, la utilización de impresoras 3D o la aplicación de datos y la inteligencia artificial son útiles para ayudar al sector con estos objetivos.

Para el secretario general de la Asociación Nacional de Distribuidores de Materiales para la Construcción, Rehabilitación y Reforma (Andimac), Sebastián Molinero, «la nueva construcción» está obligada a virar hacia el lado sostenible, algo que, además, será completamente obligatorio en cuatro años.

Por su parte, el vicepresidente de la Fundación Laboral de la Construcción (FLC), Mariano Hoya, apuntó que «la construcción modular, para erigir instalaciones o edificios prefabricados, por ejemplo, son algunas de las tecnologías que pueden aportar soluciones, y que genera otras consecuencias como aligerar el proceso de la construcción, o reducir el consumo de energía y de agua». Otras herramientas detalladas por Mariano Hoya como influenciadoras en la sostenibilidad, facilitando el

PROFESIONALES, AGENTES SOCIALES, EMPRESAS Y ASOCIACIONES VEN EN LA INNOVACIÓN UNA HERRAMIENTA EFICAZ

LA NUEVA CONSTRUCCIÓN ESTÁ OBLIGADA A VIRAR HACIA EL LADO MÁS SOSTENIBLE. OBLIGATORIO EN SOLO CUATRO AÑOS

ahorro energético al tiempo que las emisiones de gases de efecto invernadero, «son la energía solar, al igual que la impresión en 3D o también la incorporación de la inteligencia artificial (IA) y el Big Data en los procesos constructivos».

«Todas las empresas que tienen un proyecto empresarial a largo plazo ya introducen la variable medioambiental en su plan de desarrollo», concluyó Molinero, lo que supondrá «una transformación» muy importante para el sector en «tan solo diez años».



Cabañas turísticas 'ecofriendly' en Canide (A Coruña).

Grupo Bascuas

AFNOR BUREAU VERITAS CE

Planta de Hormigón P.I. de A Pastoriza T. 982 332 404 - 609 109 693	Cantera Bascuas T. 982 242 807 - 636 487 734
Planta de Hormigón P.I. de Xermade T. 982 108 001 - 670 038 599	Cantera Furco T. 982 360 950 - 636 487 736
Planta de Hormigón P.I. de Outeiro de Rei T. 982 100 799 - 636 487 735	Cantera Cruz da Canela T. 982 104 216 - 672 023 662
Planta de Aglomerado P.I. Outeiro de Rei T. 699 944 581	Ronda das Mercedes, 37 - Entlo. - 27002 - LUGO T. 982 242 957 - 982 284 328 - FAX: 982 284 298

El Peach Fuzz es el color que marca tendencia este año para los hogares

Calidez Se trata de una tonalidad luminosa que combina a la perfección con otros registros tanto para pintar las paredes como mediante la utilización de papel pintado

► TEXTO: R.L.
FOTOS: AEP

CÁLIDO, luminoso y con ciertos matices femeninos. Así es el Color del Año Pantone 2024 o Peach Fuzz (Pantone 13-1023). Según la marca, esta tonalidad refleja el deseo de cuidar de nosotros y de los demás. Este color melocotón suave es perfecto para decorar la casa. Huye de las estridencias y rebosa calidez y elegancia moderna, lo que lo hace ideal para incluir en casi todas las estancias.

Una manera de llevar el Peach Fuzz a casa de manera elegante, manteniendo su calidez y potenciando su carácter acogedor sin caer en un resultado anodino es combinar varias tonalidades de este color para pintar las paredes, usando el tono más oscuro en la zona inferior, a modo de arrimadero. Podrá pintarse la pared a media altura o subirlo a la altura de la cabeza. El tono más claro va en la zona superior, aportando su luz y sumándose a la calidez.

Para darle un aire más refrescante, un color que le sienta genial es el gris, que se podrá emplear en piezas más grandes o añadir también pinceladas de azul aguamarina para ganar en frescura.

Una cocina con el color del año también ganará en elegancia, con un punto más desenfadado y divertido. Pueden añadirse elementos en dorado que aporten al espacio un toque art déco mediante lámparas, griferías y hasta los tiradores de los muebles. Para ganar en luminosidad puede combinarse con el blanco y materiales cálidos como madera o fibras naturales.

No es necesario cambiar la decoración de toda la casa o hacer grandes reformas para llevar este tono melocotón suave a casa. Puede hacerse mediante complementos decorativos, como una



El Peach Fuzz permite múltiples combinaciones.



Es un color que aporta calidez y luz.

lámpara, los cojines del sofá o los cuadros que decoran las paredes.

Si el salón está decorado en tonos neutros, ya sea blanco, beige, gris o negro, el color del año Pan-

tone 2024 le quedará como un guante.

Si algo caracteriza este color del año 2024 Pantone es la calidez y su carácter reconfortante. Por eso

LA VERSATILIDAD Y CALIDEZ DEL TONO MELOCOTÓN SUAVE PUEDE COMBINARSE CON BLANCO Y MATERIALES COMO LA MADERA

COMBINA MUY BIEN CON EL GRIS Y CON UNAS PINCELADAS DE AZUL AGUAMARINA PARA GANAR FRESCURA

es perfecto para incluirlo en la decoración del dormitorio mediante la ropa de cama. Puede renovarse la funda nórdica por una que luzca el Peach Fuzz o incluirlo mediante algunos cojines.

Además, lo mejor de este color es su versatilidad. Para mantener una personalidad minimalista en el dormitorio ha de elegirse un modelo de funda de color liso. En cambio, si se le quiere dar un toque más vivaz, no ha de dudarse en añadir estampados alegres.

Una de las cosas que más gusta del Peach Fuzz es la calidez que transmite. Eso lo convierte en un tono muy adecuado para estancias en las que la luz natural escasea y se quiere subir la temperatura visual. Una forma de conseguirlo es incluyéndolo en grandes piezas, como el sofá o las butacas.

Ahora, para que el resultado sea realmente cálido, sus acompañantes son clave. Hay que huir del blanco puro y apostar por un blanco roto o hueso. Y, para el suelo, le irá mejor un acabado miel que uno deslavado. La calidez estará garantizada.

El Peach Fuzz es un color que puede aplicarse también al hogar mediante el papel pintado. En el dormitorio puede aplicarse para decorar la pared del cabecero, sin miedo de su increíble fuerza.

Para que haya equilibrio y el resultado sea homogéneo, han de añadirse los mismos colores que luce estampado en el resto de la decoración pero sin abusar para que el resultado no sea demasiado recargado.

La delicadeza y la calidez del Peach Fuzz quedará genial con otras tonalidades frías con las que crear un efecto de contraste. En este contexto, otros colores deslavados como el verde aguamarina, azules vibrantes o, incluso, otras tonalidades de rosa serán las parejas perfectas de este melocotón suave, mucho más versátil de lo que parece a primera vista. En las reformas de baño, el Peach Fuzz es también un color ideal para dar a las paredes un aspecto vistoso.

RESGA

REFORMAS Y SISTEMAS DE GALICIA



CONTÁCTANOS:

982 200 885

639 614 858

resgasl@gmail.com

PRESUPOSTO SEN COMPROMISO



REFORMAS E REHABILITACIONES

DESEÑO E INTERIORISMO

EFICIENCIA ENERXÉTICA

CARPINTERÍA A MEDIDA

MANTEENIMENTO DE

INSTALACIONES

OBRA NOVA



torvar

Maquinaria de Construcción - Obras Públicas

Creemos construyendo



torvar@torvar.com

ALQUILER Y VENTA
982 207 088

CENTRAL

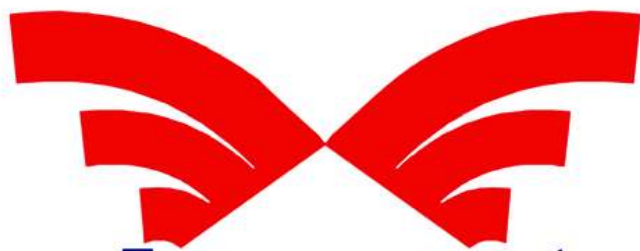
Rúa dos Cantelros, 32
Polígono Industrial del Ceao
27003, Lugo

982 207 088
982 209 073
Fax: 982 209 428

DELEGACIÓN

Po. Industrial Barreiros, s/n.
27790, Barreiros
Lugo

982 124 249
982 122 613
Fax: 982 124 663



alquimontaxe

ANDAMIO EUROPEO

Montajes de andamio certificados según ley vigente

982 207 088 • 636 491 968

LUGO

alquimontaxe@alquimontaxe.com

El sector se posiciona en el empleo de especialistas TIC

Incremento El esfuerzo del tejido productivo posibilitó un aumento hasta los 1,7 puntos porcentuales el pasado año en relación a 2022

► TEXTO: R.L.L.
FOTOS: AEP

EL SECTOR de la construcción es en el que menos especialistas TIC se emplean, lejos de la media de todos los sectores y a gran distancia del sector servicios. Sin embargo, hay que destacar el esfuerzo del tejido productivo del sector, ya que es el que más aumentó en 2023 con respecto al año anterior, hasta los 1,7 puntos porcentuales.

Dentro de la construcción, el tamaño es determinante a la hora de contar con especialistas TIC. A mayor número de trabajadores se incrementa el porcentaje de empresas que emplean a este personal. De nuevo hay que poner en valor el esfuerzo de la mediana y pequeña empresa en emplear a estos especialistas, puesto que son las organizaciones que menos cuentan con este personal pero que más se incrementan con respecto al año anterior.

En el conjunto de la economía, el peso que tienen los especialistas TIC sobre el total de personal es muy reducido, destacando la escasa presencia dentro del sector de la construcción.

La mayoría de especialistas TIC

contratados por las empresas de todos los sectores y de la construcción son especialistas en el campo de datos. A continuación se encuentran los especialistas en ciberseguridad y computación en la nube. Los especialistas en inte-

LAS PYMES SON LAS QUE MENOS CUENTAN CON ESTOS PROFESIONALES Y A LA VEZ LAS QUE MÁS CONTRATARON EN 2023

LA MAYORÍA SON DEL CAMPO DE DATOS. LES SIGUEN LOS DE CIBERSEGURIDAD Y COMPUTACIÓN EN LA NUBE

ligencia artificial (IA) se posicionan en el último lugar.

El sector servicios es el que cuenta con un mayor porcentaje de empresas con especialistas TIC en todas las variables, posicionándose por encima de la media. Construcción e industria se

disputan el último lugar, a cierta distancia del dato referido a todos los sectores.

En este apartado también cabe resaltar el esfuerzo que están haciendo las empresas del sector de la construcción a la hora de contar con especialistas TIC. Comparando los campos en los que las organizaciones cuentan con estos especialistas (excepto computación en la nube, que este año es la primera vez que lo incluye el INE), se observa que ha habido un aumento en todos ellos.

En 2023, casi el 14% de las empresas de todos los sectores contrataron o intentaron contratar especialistas en TIC. El sector servicios se sitúa por encima de la media, siendo el que presenta un mayor porcentaje de empresas que contrató o intentó contratar a estos especialistas en 2023, pero reduciendo el porcentaje de empresas con respecto a 2022 (-1,2 puntos porcentuales).

En 2023, el porcentaje de empresas del conjunto de la economía que manifiesta haber tenido alguna dificultad para cubrir alguna vacante de especialista en TIC se reduce con respecto a 2022 (-0,2 puntos porcentuales).

Esta manifestación también se produce en el sector servicios y en industria. Sin embargo, en la construcción hay un aumento de las empresas que afirman haber tenido alguna dificultad (0,5 puntos porcentuales).

Las expectativas salariales de los solicitantes fueron demasiado elevadas para el 85,7% de las empresas de la construcción que tuvieron alguna dificultad. El objetivo de la Unión Europea es que para 2030 existan 20 millones de especialistas en TIC sobre el total del empleo.

Las empresas que proporcionan formación sobre TIC a sus empleados en España en 2023 son escasas y no llegan a tres de cada diez organizaciones de todos los sectores (22,6%).

El sector servicios es en el que más empresas proporcionan formación TIC frente al sector de la construcción, que se ubica en la última posición, aunque ha aumentado el número de empresas que proporcionan actividades formativas en TIC a sus empleados con respecto a la edición anterior de la encuesta en 2,5 puntos porcentuales, siendo el sector que más crece.



TIC en la construcción.

Formación y medios sociales

Dentro del sector de la construcción, según los datos del Ine,

- Tabiquería pladur
- Lana de roca
- Falsos techos
- Fibra de vidrio
- Ventilación
- Insonorizaciones
- Policarbonatos
- Poliestirenos extruidos y expandidos
- Metacrilatos
- Impermeabilización
- Materiales acústicos

AISLAMIENTOS LUGO, S.L.

Pol. La Campiña, 14 • 27192 • LUGO • Tel.: 982 30 32 71 • Fax: 982 30 32 78 • aislamiento@infonegocio.com • www.aislamientoslugo.es

CONCEPTO
REFORMAS

EMPRESA DEDICADA A TODO TIPO DE REFORMAS Y MANTENIMIENTOS

Rúa Alcalde Ramiro Rueda, nº 10 - Entresuelo 2 | 27003 | LUGO | Teléfono: 639 923 794

Rúa San Roque, nº 66 (Entra dcha)
27002 - Lugo
Tel 982 047 767

www.cubiertasalcar.com

ALCAR S.L.

Especialistas en impermeabilizaciones de cubiertas, fachadas y terrazas.
Retirada de amianto
Trabajos verticales y rehabilitación de interiores
SOMOS INSTALADORES OFICIALES DE VELUX



destacan las empresas de mayor tamaño, ya que son las que más proporcionan formación en TIC a sus empleados. Sin embargo, con respecto a la edición anterior de la encuesta, se reduce el número de empresas en este segmento para aumentar en los tamaños inferiores. En 2023, algo más de seis de cada diez empresas de todos los sectores utilizaron medios sociales con diferentes finalidades (63,6%). Este dato es ligeramente inferior

al de la edición anterior (67,3%). Dentro del sector de la construcción, el uso de medios sociales por parte de las empresas es menor, ya que no llega a cinco de cada diez empresas (49,3%), y se reduce con respecto al año anterior.

Atendiendo al tamaño de las empresas del sector de la construcción, el uso de medios sociales se reduce principalmente en las organizaciones de menor tamaño (de 10 a 49 trabajadores) en casi

8 puntos porcentuales y en las de mayor tamaño, de 250 y más (-0,4 puntos). Son las empresas de 50 a 249 trabajadores las que manifiestan poca variación en la utilización de medios sociales (-0,1 puntos porcentuales).

Las redes sociales son las más utilizadas. Nueve de cada diez empresas que utilizan medios sociales, independientemente del sector, están presentes en Facebook, LinkedIn, etc. Los blogs o

microblogs son los menos utilizados en todos los sectores y también en la construcción. La principal finalidad del uso de medios sociales por parte de las empresas está relacionada con el desarrollo de la imagen de la empresa o productos de mercado, tanto por las organizaciones del conjunto de la economía como las que se dedican a la construcción.

Los resultados muestran que la construcción tiene que seguir evo-

lucionando en cuanto a su relación con las TIC y continuar el esfuerzo que está realizando el tejido empresarial en otros aspectos, y que es necesario poner en valor.

El sector demuestra aspectos positivos como que, por ejemplo, cada vez se contratan más especialistas TIC, o que aumenta el número de empresas que proporcionan formación TIC a sus empleados y que se preocupan por la seguridad.



Repasegur Galicia, S.L.
Multiservicios domésticos



Nuestros principales clientes nos avalan

• Concello de Lugo	• Asitur Asistencia	• Fremap	• Liberty
• Calfensa Proyectos	• Interpartner asistencia	• Seguros Reale	• Seguros Lagun Aro
• El Progreso de Lugo	• Axa Seguros	• Ges seguros	• Coris Asistencia
• Autos Iglesias	• Santa Lucía Seguros	• Helvetia Seguros	• RGA Seguros
• La Oca	• Ama Seguros Generales	• BBVA Seguros	• Mutua madrileña
• Colegio de Médicos	• Europ Assistance	• Banco Santander Seguros	• Segur Caixa

Rúa Irmáns Vilar Ponte 1, entresuelo • 27002 • LUGO • Teléfonos: 670 288 818 - 982 254 617 - 678 438 631



Obras en la estación del tren de Lugo.

La construcción aumentará durante este año 2024 un 4% su producción

Prudencia La patronal que aglutina a las grandes constructoras considera que pese a las previsiones será un ejercicio restrictivo para la licitación pública de obra civil

► TEXTO: R.L.
FOTO: AEP

EL SECTOR de la construcción aumentará su producción un 4% en este 2024, según el informe anual de Asociación de Empresas Constructoras y Concesionarias de Infraestructuras (Seopan). Las buenas cifras estarán impulsadas por la alta contratación de obra civil en 2022 y 2023, la reactivación, durante el último año, de la obra nueva residencial y por el incremento de la licitación de obras de equipamiento público.

A pesar de las buenas previsiones, desde la patronal que aglu-

tina a las grandes constructoras españolas advierten que 2024 será «un ejercicio restrictivo para la licitación pública de obra civil». El motivo será la finalización del programa de licitaciones del Plan de Recuperación, Transformación y Resiliencia, que supuso alrededor del 13% de los contratos licitados en toda España entre 2021 y 2023 e impulsaron el crecimiento en la licitación pública de 2022 y 2023 un 26% y 17%, respectivamente.

Seopan resalta el impulso que supondrá para el sector de la construcción los planes estatales en materia de vivienda, con la línea de préstamos ICO de 4.000

millones de euros que permitirá la promoción de 43.000 nuevas viviendas en alquiler asequible a partir de 2025. «Es un plan muy ambicioso, muy positivo y factible. Está teniendo mucho interés por parte del sector y en dos años podría realizarse», explicó Julián Núñez, presidente de Seopan.

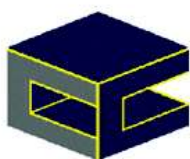
La licitación pública de obras se mantuvo por encima de los 28.000 millones de euros en 2023, en línea con las cifras del año anterior. Los volúmenes se quedaron estables por los contratos licitados por la Administración General del Estado, que incrementó casi un 32% sus licitaciones, frente a la caída

de las comunidades autónomas y las entidades locales. Los contratos adjudicados se dispararon un 15,6%, hasta los 19.525 millones, repartido en 12.231 millones de obra civil y 7.294 millones de edificación pública.

La patronal de la construcción alertó sobre el «uso marginal» del sistema de concesión dentro de la contratación pública. Según los datos de Seopan, las concesiones suponen solo el 3,4% de todos los contratos licitados por las diferentes administraciones públicas. Estos contratos reciben de media 1,9 licitadores y el 20,5% de estos quedan desiertos. Durante 2023,

se sacaron a licitación proyectos valorados en 6.014 millones de euros, más de la mitad destinado al Plan de Carreteras de Aragón (2.652 millones) y dos complejos de tratamiento de residuos (1.342 millones).

La patronal propone varias medidas para corregir esta dinámica. «En muchos casos es inviable para el concesionario presentarse porque su tasa de rentabilidad se calcula con parámetros que no son de mercado. Si el mercado demanda una rentabilidad del 8% por una concesión y la administración la licita al 4%, ningún inversor privado va a plantear una oferta».



**CONSTRUCCIONES
CHOLO**

> CANTERAS

> OBRA PÚBLICA Y PRIVADA

> TRANSPORTES

> GESTIÓN RCDs

> COWFORT: ARENA PARA CUBÍCULOS DE VACAS

Tel.: 982 510 611 - VILALBA - cholosl@cholosl.com